

ACCOMPAGNEMENT À L'ÉLABORATION DE LA STRATEGIE AGRICOLE ET ALIMENTAIRE DE VOTRE TERRITOIRE



Contact : Antoine Couturier

@ : antoine.couturier@solagro.asso.fr

☎ : 06 84 36 73 55

Module 1 p. 4	Conférence Afterres2050 - Réflexion autour de la transition agricole et alimentaire
Formation « Transition agricole et alimentaire »	Module 2 p. 5
Module 3 p. 6 et 7	Diagnostic agricole et alimentaire territorial
Stratégie agricole et alimentaire territoriale	Module 4 p. 8 à 10
Module 5 p. 11 à 13	La prospective, quel scénario pour un territoire résilient ?

Contexte et partis pris

Les pratiques alimentaires changent. Les Françaises et les Français mangent moins de viande, plébiscitent les circuits-courts, s'informent de plus en plus sur leur alimentation. Ils sont 2 fois plus nombreux qu'il y a 20 ans à consommer des produits issus de l'agriculture biologique et plus encore à opter pour des produits sous signes de qualité.

Autant de signaux qui tendent à devenir des lames de fond. Toute la chaîne agricole et alimentaire est interpellée par ces évolutions. Et c'est **une certitude : l'agriculture sera dans 15 à 20 ans différente de celle d'aujourd'hui**, tout comme elle est déjà différente de celle des années 1980. **Il en sera de même de nos pratiques alimentaires** : elles sont d'ores et déjà traversées par des aspirations nouvelles, parfois opposées et contradictoires, tandis que le numérique multiplie les applications pour aider les consommateurs à faire leurs choix, et les producteurs à vendre leurs productions.

Au-delà de ces évolutions des comportements alimentaires des Français, **le dérèglement climatique est aujourd'hui une donnée incontournable à prendre compte**. Dans chaque territoire, les agriculteurs doivent s'adapter aux conséquences de celui-ci, et d'autres part, évoluer dans leurs pratiques pour contribuer, à l'instar de l'ensemble des autres secteurs de l'économie, à réduire les émissions de gaz à effets de serre de l'agriculture afin de permettre d'atténuer le changement climatique.

Enfin, la crise de la COVID-19 est venue en 2020 rappeler l'importance de travailler à **augmenter la résilience de nos systèmes agricoles et alimentaires**.

Les territoires sont aux premières loges de ces évolutions, ils doivent pouvoir en mesurer les enjeux et s'appropriier les leviers d'action qui leur permettront de stimuler les dynamiques locales de transition alimentaire et de conforter et accompagner les mutations de leur tissu agricole.

Ce rôle majeur des collectivités territoriales sur les enjeux agricoles et alimentaires a été souligné par le Plan de Relance Économique mis en place courant 2020.

La palette d'expertise de Solagro sur les questions alimentaires et agricoles est large. Nous sommes en mesure de répondre à de nombreux besoins d'ingénierie des territoires : du champ à l'assiette, nous avons à cœur de traduire des problématiques complexes par différents types de médiations que nous proposons régulièrement dans nos missions. Nos méthodes d'animation, testées et développées sur le terrain, permettent aux parties prenantes de s'approprier au mieux les enjeux et de disposer de tous les outils pour favoriser les dynamiques de transition.



Un accompagnement sur-mesure

Dans l'objectif de vous aider à définir vos besoins, nous vous exposons dans ce document plusieurs modalités d'interventions que nous maîtrisons et que nous pouvons vous proposer. **Ces briques méthodologiques** sont conçues pour être discutées et adaptées à vos attentes et aux spécificités de votre territoire.

Conférence Afterres2050 – Réflexions autour de la transition agricole et alimentaire

Objectif :

Ouvrir le débat et initier des réflexions. Nos experts mobilisent les réflexions menées dans le cadre d'Afterres2050, un scénario prospectif de transition agricole et alimentaire, pour ouvrir un débat pluridisciplinaire sur des bases chiffrées.

Cible : Grand public ou séminaire élus/services

Format : Conférence ½ journée

Description du module :

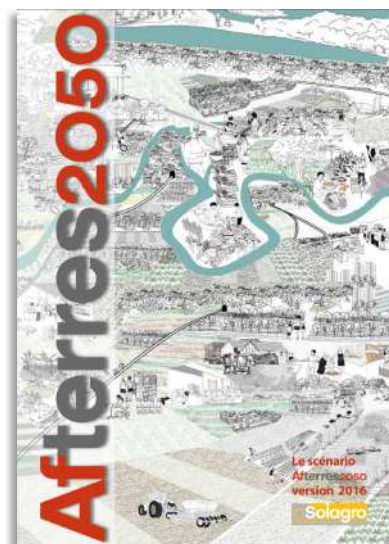
Solagro intervient sur les territoires, à la demande des acteurs, pour animer des conférences.

Un format conférence (1/2 journée) avec un expert Solagro permet de balayer avec les participants les grands enjeux et les grandes tendances du système agricole et alimentaire.

Comment nourrir une population plus nombreuse en 2050 ?

Comment nourrir aussi nos cheptels, fournir du carbone renouvelable pour l'énergie, la chimie, des biomatériaux alors que les terres agricoles subissent une forte pression de l'artificialisation ?

Est-il possible d'y parvenir en préservant la santé des populations, en restaurant la biodiversité, en luttant contre le changement climatique ?



Quelques exemples de thématiques :

- Évolution climatique et pratiques agricoles
- L'enjeu du foncier agricole
- Les conséquences et les mutations nécessaires au niveau de la production
- La résilience du modèle bio
- Que mangerons-nous en 2050 ? Quelle transition pour l'alimentation ?

Formation « Transition agricole et alimentaire »

Objectifs pédagogiques :

- Connaître les enjeux environnementaux liés à l'agriculture, les engagements et les agendas,
- Connaître les enjeux de santé publique et les politiques en lien avec l'alimentation,
- Être capable de développer une vision holistique du système alimentaire intégrant l'alimentation, la santé, l'agriculture, l'environnement, l'énergie et le changement climatique en liant ces différentes composantes,
- Connaître les différents leviers de la transition et leurs poids respectifs.

 **Cible** : Public averti

 **Format** : 1 jour de formation + 1 jour de préparation

Description du module :

Solagro propose tout d'abord une réunion de cadrage avec le maître d'ouvrage pour fixer les attendus de la formation et adapter les contenus aux problématiques du territoire et aux profils des participants. Pour rendre la formation interactive et les sujets abordés plus concrets, Solagro propose, si pertinent, de mettre en avant des initiatives portées par les participants en les invitant à faire de courtes présentations (5-10 min).

Un expert Solagro anime la journée de formation autour de plusieurs temps forts, définis avec le maître d'ouvrage.

Exemple :

- Matinée : présentation des enjeux, du scénario Aferres2050 et des principaux leviers pour accélérer la transition
- Après-midi : travail en ateliers, thématiques adaptées aux besoins du territoire :
 - Atelier 1 : Agir sur la demande : comment accompagner la transition alimentaire ?
 - Atelier 2 : Agir sur l'offre : quels systèmes agricoles pour demain ?
 - Atelier 3 : Adaptation de l'agriculture au changement climatique



La boîte à outils pédagogiques de Solagro :

- Quizz pour démarrer sur la connaissance de la problématique
- Photo langage sur « les paysages des campagnes d'Aferres2050 »
- Clarification des consensus par les abaques de Régnier
- « Éclairer le champ des possibles » : exemples concrets et réussis de transition
- Serious Game « Que mangerons-nous en 2050 ? »

Diagnostic agricole et alimentaire territorial

Objectifs :

La réalisation d'un diagnostic agricole et alimentaire vous permet de mieux comprendre le système alimentaire de votre territoire et ses enjeux. Sur la base de ce travail, vous disposerez d'une vision affinée de votre territoire sur les thématiques agricoles et alimentaire et pourrez alors mieux définir votre ambition sur la question et juger de l'opportunité de la suite à donner.

 **Cible** : Collectivités territoriales

 **Format** : 4 à 8 jours selon le périmètre et les données disponibles

Notre démarche :

1 Un temps de cadrage avec le maître d'ouvrage

Une courte réunion de cadrage permettra l'expression des conditions de la réussite pour la maîtrise d'ouvrage. Cette étape permet de valider le déroulé, le calendrier et d'identifier les acteurs qui seront interviewés.

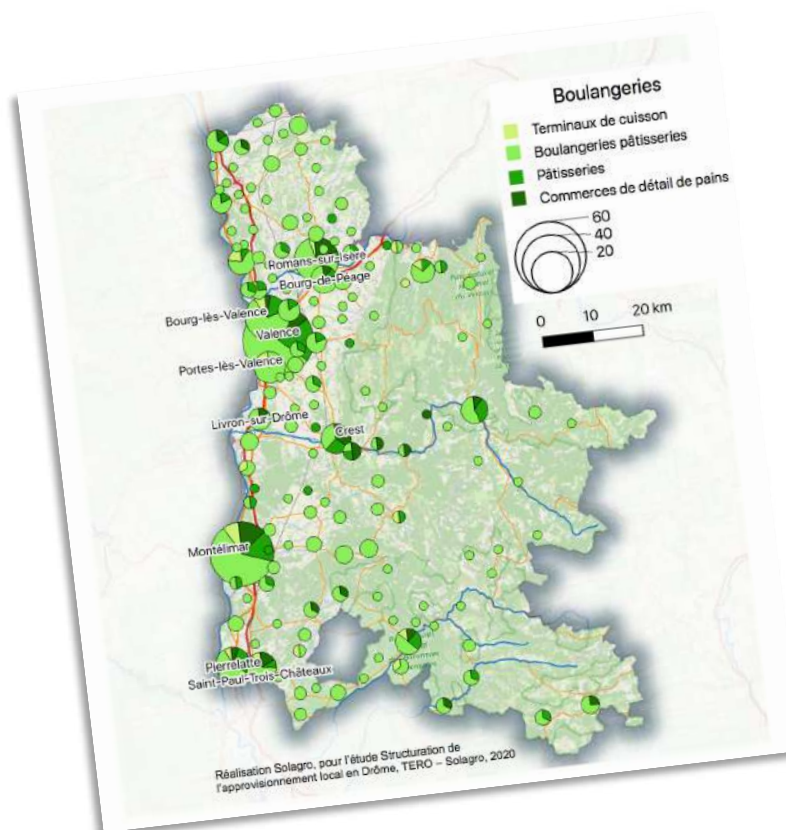
2 Collecte et analyse de données

L'objectif est de vous présenter les grands enjeux du système alimentaire de votre territoire, des évolutions en cours et des principaux défis synthétisés en une analyse AFOM (atouts, faiblesses, opportunités, menaces).

Solagro réalisera un premier niveau d'analyse de votre territoire sur la base des données de la statistique et des études préalablement réalisées sur le territoire.

Ces données permettront de présenter :

- Un portrait de **l'agriculture locale** :
 - Occupation du sol,
 - Productions du territoire et pratiques agricoles : typologie des systèmes de culture et d'élevage, volumes, consommations en intrants, cahier des charges et labels existants...
 - Profils des exploitations et évolutions structurelles (nombre d'exploitations, foncier, âge des exploitants, emplois et main d'œuvre, diversification...)
- Un portrait des **principales filières du territoire** : coopératives du territoire, IAA, circuits courts...
- Les **dynamiques évolutives passées et en cours**, qu'elles soient locales ou plus générales (par exemple : évolution des comportements alimentaires et pratiques d'achat).
- Une description des **principaux systèmes de distribution**, mobilisant des données du territoire selon leur disponibilité
- Une **estimation des besoins alimentaires du territoire**.



Ces données pourront être enrichies par des **entretiens ciblés** auprès d'acteurs clés du système alimentaire local : têtes de réseaux, chambres consulaires, industries agro-alimentaires, coopératives agricoles, associations, agences de l'État et agents des collectivités territoriales...

3 Restitution et livrables

L'ensemble des éléments d'analyse seront présentés de façon synthétique dans un rapport et un diaporama. Un temps de restitution permettra également de présenter et de discuter les résultats de ce diagnostic.



Possibilités d'approfondissements thématiques :

En fonction de vos besoins, plusieurs thématiques peuvent être explorées en complément du diagnostic :

- **Énergie-GES** : état des lieux des consommations d'énergie de l'agriculture et des émissions de gaz à effets de serre d'origine agricole de votre territoire, lien avec le PCAET.
- **Adaptation au changement climatique** : note de synthèse sur l'évolution du climat (passé récent et futur proche) et les enjeux d'adaptation de votre territoire.
- **Séquestration carbone** : état des lieux des flux et stocks de carbone du territoire et potentiels d'augmentation de la séquestration carbone.

Stratégie agricole et alimentaire territoriale

Objectif :

Solagro accompagne votre territoire dans l'élaboration de sa stratégie agricole et alimentaire. Nous vous accompagnons des premières interrogations à la mise en œuvre effective : définition de vos objectifs, diagnostic, stratégie, plan d'actions, démarrage. Nous mobilisons nos expertises sur ces sujets et notre expérience dans l'accompagnement de collectivités pour que vous puissiez vous approprier les enjeux, arbitrer et mettre votre territoire en mouvement.

Cible : Collectivités territoriales

Format : Assistance à Maîtrise d'Ouvrage, sur plusieurs mois et de 25 à 50 jours de travail selon vos besoins.

Notre démarche :

1 Un temps de cadrage avec le maître d'ouvrage

Cette étape nous permet d'identifier les principaux enjeux de votre territoire, mais aussi d'entendre vos envies et d'adapter nos outils à vos problématiques.

Pour construire des bases solides pour la suite du projet, plusieurs points pourront être abordés :

- Formalisation des objectifs politiques du projet alimentaire territorial pour la collectivité,
- Gouvernance de l'élaboration du PAT,
- Compréhension du jeu d'acteurs et définition de la stratégie de concertation,
- Définition de vos critères de réussite « Nous aurons réussi, si ... ».

2 Le diagnostic du système alimentaire : comprendre d'où l'on part

La méthodologie du diagnostic est décrite dans le module 3.

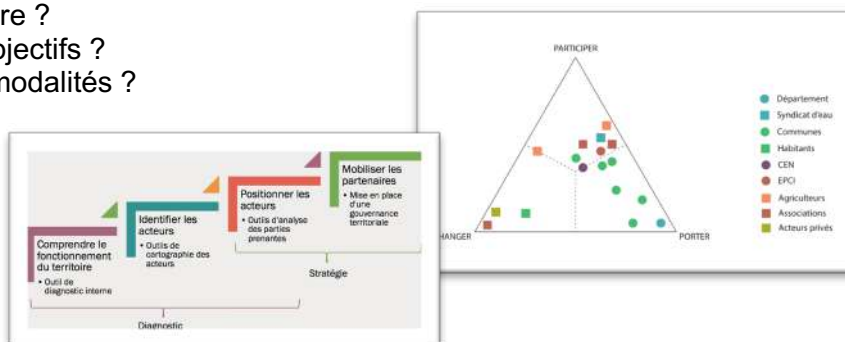
En fonction de vos besoins, le diagnostic territorial pourra être complété par :

- **Une cartographie et une analyse du jeu d'acteurs**

Cet outil permet d'identifier les structures compétentes et leurs rôles au sein du système alimentaire territorial. Cette cartographie sera établie au regard du positionnement stratégique des acteurs du territoire. Nous nous attacherons ainsi à analyser :

- Qui intervient sur quelles thématiques ?
- Dans quel cadre ?
- Selon quels objectifs ?
- Avec quelles modalités ?

L'analyse du jeu d'acteurs est une étape importante pour la préfiguration de la gouvernance.



- **Une note de gouvernance**

Nous vous proposons d'apporter un regard extérieur sur votre organisation territoriale. En fonction des éléments que vous nous aurez transmis et d'entretiens avec les services et élus du territoire. Nous vous présenterons une analyse de la gouvernance du projet. Cette étape vous permettra d'identifier les outils disponibles et marges de manœuvre pour la réussite de votre démarche.

- **Un benchmarking d'initiatives inspirantes**

Pour éclairer l'éventail des possibles et selon vos objectifs, nous vous proposerons des retours d'expériences et d'initiatives inspirantes conduites sur le territoire ou ailleurs. Nous mettrons en avant les montages innovants qu'ont pu imaginer les acteurs ainsi que les freins et éventuels écueils, les leviers et les moyens mis en œuvre. Objectif : éclairer le champ des possibles, stimuler votre imaginaire.

3 Définir la stratégie : Atelier de co-construction

Les éléments clés du diagnostic ayant été présentés aux élus et partenaires, nous organiserons un atelier de co-construction de votre stratégie agricole et alimentaire.

Cet atelier permettra aux élus et partenaires que vous souhaitez impliquer dans la démarche de travailler collectivement à la hiérarchisation des enjeux et à la définition d'objectifs stratégiques.

A posteriori, sur la base de la synthèse de cet atelier, la stratégie de votre territoire sera validée par le comité de pilotage.

4 Définir le plan d'action : Ateliers thématiques

Une fois les objectifs stratégiques définis, ces ateliers thématiques permettront de lancer les réflexions opérationnelles : identifier les actions à mettre en œuvre, évaluer leurs efficacité / pertinence / efficience selon différents critères, préfigurer la gouvernance du projet en identifiant des porteurs et des partenaires.

Les formats ateliers permettent avant tout de favoriser les échanges et de faire avancer le débat sur les différentes problématiques ciblées par le territoire.

Les techniques et supports d'animation seront adaptées en fonction des sujets et des objectifs des ateliers (cartes mentales, abaque de Régnier, world café, forum ouvert...).

Exemples d'ateliers thématiques possibles :

- Atelier alimentation / climat : empreinte de l'alimentation sur le climat, quelles marges de manœuvre et quelles évolutions nécessaires ?
- Atelier agriculture et changement climatique
- Atelier agriculture et biodiversité
- Atelier foncier : artificialisation, relocalisation... quelles surfaces nécessaires ? Comment mobiliser le foncier ?
- Atelier consommation : comment faire évoluer les comportements alimentaires (distribution, restauration collective, environnement alimentaire...) ?

Le « jeu de l'assiette », un outil d'animation innovant pour accompagner l'élaboration d'une stratégie alimentaire territoriale

Le « jeu de l'assiette » est un serious game qui facilite les échanges entre les acteurs du système alimentaire local. Il nécessite leur collaboration pour parvenir à composer un mix équilibré « d'assiettes » symbolisant l'approvisionnement alimentaire du territoire. Cette approche simplifiée intègre la surface agricole mobilisée (SAU en ha) les apports nutritionnels recommandés (en kCal) et l'impact des gaz à effet de serre (en tonnes eqCO₂).

Les participants, répartis sur plusieurs tables, composent le mix d'assiettes qu'ils souhaitent pour alimenter leur territoire en 2050 en essayant d'atteindre un score cible équilibré en tonnes eqCO₂ et en ha.

Ce dispositif a déjà été testé (et approuvé !) par Solagro lors d'un atelier dans le cadre du projet TIGA à Rennes avec une quarantaine de participants.

À l'issue des ateliers thématiques, **nous co-construisons le plan d'action avec les services** : en effet, notre d'expérience montre que pour une pleine appropriation du plan d'actions par les porteurs de projet, il est important que ceux-ci soient étroitement associés à la préparation des actions, donc à leur définition précise.

Ainsi, nous organiserons l'ensemble de ce qui aura été discuté et proposé dans les ateliers sous la forme de fiches actions synthétiques et hiérarchisées : objectifs, modalités, porteurs et partenaires, coûts, etc.

Enfin, cette proposition de plan d'action sera validée par les élus lors d'un comité de pilotage spécifique.



Formalisation de la stratégie et accompagnement à la mise en œuvre

5

In fine, vous disposerez d'un **rapport complet** intégrant l'ensemble de la démarche : diagnostic, stratégie et plans d'actions.

Des **synthèses communicantes** de chaque étape peuvent être produites.

Nous construirons un **outil de suivi et d'évaluation** adapté à votre projet. Cet outil permet à la collectivité, en autonomie, de faire vivre son projet et d'en mesurer l'avancement et l'efficacité chaque année.

Enfin, nous vous accompagnons dans la rédaction de **la feuille de route des six premiers mois**, afin de faciliter une mise en œuvre effective et rapide de votre projet.

La prospective, quel scénario pour un territoire résilient ?

Objectifs :

Explorer et construire les trajectoires agricole et alimentaire du territoire pour anticiper le changement et dessiner les contours d'un avenir souhaitable à l'horizon 2050.

Cible : Collectivités territoriales

Format : 2 à 6 mois et de 15 à 30 jours de travail selon le niveau de concertation envisagé.

Pourquoi se lancer dans une démarche prospective ?

La réflexion prospective est un support de cadrage des enjeux, un support pour éclairer les choix de manière distanciée et non comme une prédiction. Les données chiffrées permettent d'objectiver les enjeux et les chemins – parfois différents – qu'il est possible d'emprunter. Ce travail part des capacités biophysiques du territoire et modélise des évolutions possibles des « flux » et bilans d'approvisionnement actuels (différence entre ce qui est produit et consommé). La prospective outille de manière très concrète la définition du projet partagé. Elle permet de mesurer l'ampleur des efforts à accomplir par rapport au présent, tout en ouvrant des perspectives positives. Elle ramène au réel.



« La prospective ce n'est pas prédire l'avenir mais explorer des futurs possibles pour ne pas subir le changement mais l'anticiper et s'y préparer. »

Notre démarche :

1 Réunion de cadrage

Cette étape va permettre :

- De présenter et former l'équipe projet à l'exercice de modélisation prospective
- De formaliser les objectifs du territoire qui serviront de cap à la construction des scénarios
- De formaliser vos attentes sur la mobilisation des scénarios dans la trajectoire du territoire et le cycle projet
- De définir les modalités de mobilisation des acteurs du territoire dans la construction des scénarios

2 Collecte de données : caractérisation de l'état des lieux

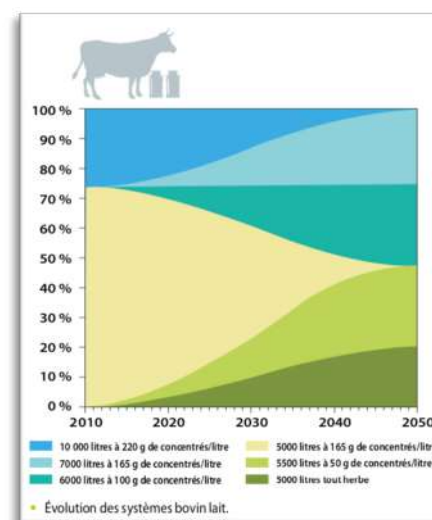
L'état des lieux est produit à partir des données statistiques et historiques du territoire. Ce premier travail sera aussi l'occasion de synthétiser les différentes feuilles de route locales concernant notamment la réduction des GES (SNBC / SRADDET / PCAET), le développement des énergies renouvelables, la consommation d'espace (SCoT), le développement de la bio, l'irrigation (SAGE), la réduction de l'usage des pesticides, les recommandations alimentaires (PNNS)...

Ce travail de collecte des données peut être mutualisé dans le cadre d'une mission plus large avec l'option 3 de diagnostic agricole et alimentaire territorial.

3 La fabrique des scénarios : Construire une trajectoire agricole et alimentaire territoriale durable à 2050

Les principaux leviers pour construire un scénario sont les suivants :

- Affectations des terres : comment évolue la répartition des surfaces agricoles (et quels usages), forestières et urbanisées ?
- Régime alimentaire : une assiette multipliée par la population du territoire comparée aux productions permet de calculer les taux de couverture théorique des besoins alimentaires du territoire
- Évolution des cheptels
- Évolution des systèmes de production
- Évolution des surplus et de leurs usages (ex. usage de la biomasse...)



Certains leviers impliquent des changements structurels dans les systèmes de production actuels, tandis que d'autres sont des tendances déjà en cours d'optimisation des systèmes existants. Ces leviers sont interconnectés et permettent, selon la manière dont ils sont activés, de modéliser plusieurs scénarios.

La modélisation va permettre d'identifier les maillons faibles du scénario : filières déficitaires, filières excédentaires, taux de couverture des besoins de la population et des cheptels, bilans d'approvisionnements, bilan environnemental, bilan des émissions de gaz à effet de serre, etc.

Les scénarios donnent à voir comment pourrait évoluer le territoire un certain nombre d'indicateurs (performance alimentaire, émissions de GES, besoins en irrigation, besoins en énergie pour l'agriculture, biomasse disponible pour des usages non alimentaires, évolution de la SAU...) selon les orientations choisies, en tenant compte de ses possibilités et limites biophysiques de votre territoire.

Ils peuvent être comparés à un scénario tendanciel pour comprendre les marges de manœuvre et identifier les grands enjeux.

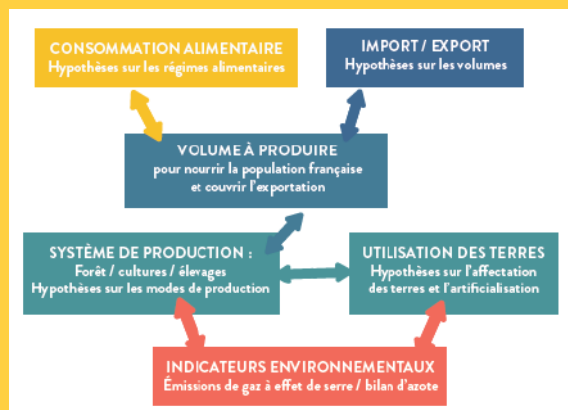
Ce travail rétrospectif et prospectif va permettre aux parties prenantes de se projeter dans le futur (les 10 à 30 prochaines années) et notamment de :

- Poser les curseurs et définir le niveau d'ambition du territoire sur les différents leviers mobilisés,
- D'anticiper l'impact des évolutions sur l'utilisation des terres.

Un outil de modélisation : MoSUT

MoSUT est un **support de représentation du système agricole, alimentaire et forestier, du champ à l'assiette**. En partant de la réalité des surfaces d'un territoire, MoSUT modélise conjointement l'offre avec la demande à satisfaire et les ajuste selon les objectifs visés. L'offre englobe les productions agricoles, les cheptels, les bilans d'approvisionnement, et la biomasse agricole et forestière. La demande représente les besoins en aliments des habitants et des cheptels, ainsi que les besoins en bio-ressources (pour les matériaux, les bioénergies). MoSUT actionne des leviers majeurs : systèmes agricoles, taille des cheptels, assiette et régimes alimentaires, gestion forestière, importations/exportations, artificialisation des terres...

Couplé à l'outil Clim'Agri, MoSUT mesure les impacts de ces évolutions sur de nombreux indicateurs : consommation d'énergies directes et indirectes, émissions de GES, balance commerciale, empreinte carbone, ainsi que toute une batterie d'indicateurs agroécologiques. MoSUT intègre également un module sur le stockage carbone qui lui permet de modéliser des scénarios « zéro émissions nettes en 2050 ».



4 Concertation et validation des scénarios

En fonction de vos attentes, différentes configurations sont possibles pour animer la discussion sur les scénarios.

En début de projet un groupe de travail dédié à la scénarisation peut être défini. Ce groupe se réunira au minimum 2 fois pour co-construire une vision à 2050 du territoire :

- Un premier atelier permettra de co-construire une vision partagée du futur souhaitable, de valider les objectifs du territoire, et d'en appréhender les implications en termes de défis et de perspectives.
- Un deuxième atelier sera l'occasion de soumettre au débat les scénarios et leurs différents impacts, sur les productions et filières.

Ces discussions permettent de les confronter aux objectifs des différentes politiques du territoire et de vérifier la cohérence entre les différents sujets (agriculture, alimentation, eau, biodiversité, climat).

Cette étape est également l'occasion de confronter le scénario à la réalité actuelle du territoire et aux dynamiques observées dans les filières : quelle est la marche à franchir ? Quels blocages potentiels ? Des initiatives observées sur le territoire pourront être mises en lumière pour montrer les dynamiques en cours à encourager.

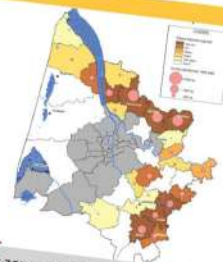
Stratégies agricoles et alimentaires territoriales : expertise, études, projets

Notre expertise

- Prospective, co-construction** : élaboration de scénarios d'évolution de la place de l'activité agricole sur un territoire, le cas échéant en lien avec l'évolution des comportements alimentaires
- Diagnostics agronomiques et environnementaux de territoires** : analyse des enjeux (à l'aide d'outils de diagnostic, notamment Climagri® pour les enjeux énergie / GES), identification des acteurs, propositions de stratégies territoriales
- Assistance aux porteurs de projets, connaissance des systèmes et des pratiques** : conseil aux collectivités territoriales, aux acteurs du territoire (associations, organismes professionnels agricoles, agriculteurs ...)
- Agriculture, alimentation, santé, environnement** : expertise et capitalisation de données relatives aux liens entre production, alimentation, santé et environnement

Les études et projets récents

- Etude sur les régimes et les comportements alimentaires en Bourgogne-Franche-Comté, pour l'ADEME Direction Régionale Bourgogne-Franche-Comté, 2019 (en cours)
- Etude prospective sur la trajectoire agricole et alimentaire du Département du Gers, pour le Département du Gers, 2019 (en cours)
- Ateliers Afterres Boucle de la Seine dans le cadre du Programme National pour l'Alimentation en Région, pour le Syndicat Mixte du Parc Naturel Régional des Boucles de la Seine Normandie, 2019 (en cours)
- Mission d'assistance technique pour l'élaboration de scénarios prospectifs à l'échelle de la Région Bretagne, pour la Région Bretagne, 2019 (en cours)
- Etude prospective : Trajectoire Agricole & Alimentaire Durable 2050, enjeux et leviers pour Valence Romans Agglo, 2018 - 2019 (en cours)
- Application du scénario Afterres2050 au territoire du Bassin Rennais dans le cadre du projet TIGA Terres de sources, 2018
- Elaboration d'un projet alimentaire territorial sur le Grand Clermont et le PNR Livradois-Forez, 2017 - 2018
- Assistance pour la mise en place d'une feuille de route « stratégie agricole et alimentaire » pour Grenoble Métropole, 2015
- Participation au projet de recherche Bionutrinet, coordonné par l'INSERM, 2013-2016
- Etude agricole et paysagère du Plessis-Saint-Antoine, pour Agence des Espaces Verts Ile de France, 2015
- Elaboration du volet agroécologique d'un schéma directeur d'aménagement agropaysager de la zone maraîchère des Quinze-Sols (Blagnac), 2014-2015 et développer le maraîchage, 2016-2018



Cartographie des zones à enjeu pour la problématique d'abandon des terres agricoles en Gironde, Solagro®

- Territorialisation du scénario Afterres2050 (scénario agricole et alimentaire à l'horizon 2050) à l'échelle de quatre régions françaises : Picardie, Rhône-Alpes, Centre et Ile-de-France, 2013-2015
- Elaboration du schéma directeur agricole de l'Agglomération de Carcassonne, pour Carcassonne Agglo, 2013-2015
- Etude sur la place et les perspectives de l'agriculture de l'Agglomération Bayonne Côte Basque, pour ACBA, en sous-traitance de EHLG, 2014-2015
- Etude de schéma stratégique d'aménagement agricole et paysager de la Plaine d'Argenteuil, avec Agence TER, 2014
- Mission d'accompagnement de la Fédération des Parcs Naturels Régionaux dans leur réflexion sur la réforme des Mesures agro-environnementales, 2013
- Etude de caractérisation des aptitudes et pratiques culturelles et de leur potentialité de diversification - Parc de Pin Balma, pour Communauté Urbaine du Grand Toulouse, 2012
- Expertise et définition du projet agricole sur la Ferme de Salsas, pour Communauté Urbaine du Grand Toulouse, 2012-2014

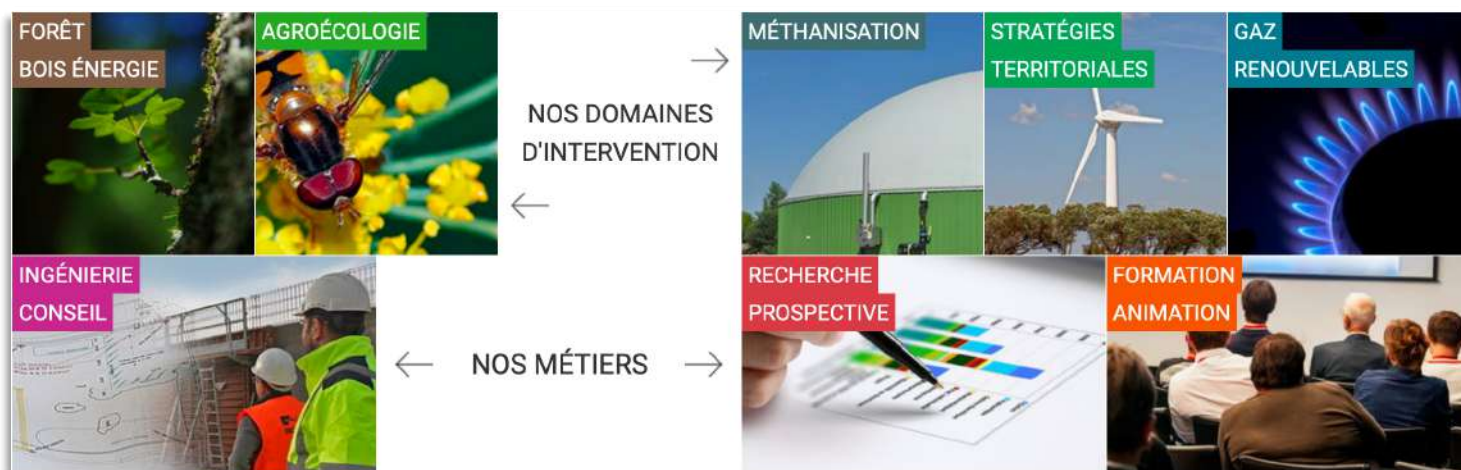
Qui sommes-nous ?



Solagro est une association loi 1901 au service des transitions énergétique, agro-écologique et alimentaire.

Solagro, c'est une équipe pluridisciplinaire de 37 permanents, dont 25 ingénieurs énergéticiens agronomes, génies des procédés environnementaux mais aussi spécialistes de sciences humaines et sociales, conseillers Info-Énergie, qui ensemble, capitalisent de nombreuses références en lien avec cette mission, notamment :

- **Élaboration de stratégies agricoles et alimentaires territoriales** - Grenoble Alpes-Métropole, Valence Agglomération, Rennes Métropole, Département du Gers 2015-2019
- **Mission d'assistance technique pour l'élaboration de scénarios prospectifs à l'échelle régionale** - Région Bretagne - 2019 (en cours)
- Étude de l'impact des évolutions de régimes et comportements alimentaires sur l'agriculture et les filières agroalimentaires de la Région Bourgogne-Franche-Comté (en cours)
- **Étude de la structuration de l'approvisionnement de proximité** en Drôme - Conseil Départemental de la Drôme (en cours)
- **Ateliers Aferres2050** / Boucle de la Seine dans le cadre du Programme National pour l'Alimentation en Région, pour le Syndicat Mixte du Parc Naturel Régional des Boucles de la Seine Normandie, 2019 (en cours)
- **Appui à la réalisation du projet alimentaire territorial (PAT)** « Livradois Forez et Clermont Métropole », 2017
- **Étude sur le développement de circuits courts** sur le territoire du PNR de Millevaches en mettant l'accent sur les problématiques de logistiques et de transformation - PNR des Millevaches, 2014.



Compte tenu de son savoir-faire en matière de prospective, Solagro a participé aux groupes de travail nationaux consultés pour l'élaboration de la **stratégie nationale bas carbone (SNBC)**, la **stratégie nationale de mobilisation sur la biomasse (SNMB)**. Solagro a également été consulté pour la préparation de la **stratégie nationale sur la bioéconomie**.

Intervenants



Christian COUTURIER

Directeur de Solagro, féru de prospective et de stratégie, co-auteur du scénario Afterres2050, il a modélisé les différents « flux » constitutifs de notre système agricole et alimentaire, du champ à l'assiette, et leurs déclinaisons à différentes échelles (Régions, EPCI...). Ces travaux inédits et reconnus nationalement, ont été confortés depuis par des travaux de recherche sur l'empreinte carbone de notre alimentation (Étude CECAM). Expert dans les domaines des bioénergies et des stratégies territoriales, il a activement participé à l'élaboration de la stratégie nationale de mobilisation de la biomasse (SNB) ainsi qu'à sa déclinaison opérationnelle dans quelques régions. Il a également participé à l'étude sur l'atteinte du Facteur 4 en agriculture et en sylviculture à l'horizon 2050 pour l'ADEME.



Philippe POINTEREAU

Directeur adjoint à Solagro, ingénieur agronome (El Purpan), il est spécialiste de l'évaluation agro-environnementale, et est co-auteur du scénario Afterres2050. Il a accompagné de nombreux territoires dans leurs projets de transition agricole et alimentaire (Grenoble Métropole, PAT Clermont, démarche Terres de Sources Eau du Bassin Rennais...). Expert reconnu au niveau national et européen, il a participé au projet de recherche BioNutriNet pour évaluer l'empreinte environnementale des régimes alimentaires des consommateurs de bio. Il est également administrateur de l'Association française d'agronomie, membre du Conseil scientifique d'Agrocampus Ouest et membre du Conseil de la Fondation Terre de Liens.



Antoine COUTURIER

Chargé de projet stratégies territoriales. Ingénieur diplômé d'AgroCampus Ouest, ancien directeur d'une fédération régionale d'agriculteurs (FRAB Auvergne-Rhône-Alpes), il apporte à cette mission ses compétences d'animation, de médiation, sa connaissance fine du monde agricole et rural. Son expérience en restauration collective, en développement de circuits-courts et en structuration de filières alimentaires sont des atouts majeurs. animateur d'équipe expérimenté, il sait, en toutes circonstances, créer les conditions nécessaires à la tenue de dialogues constructifs, à l'émergence de consensus engageants.



Marine GIMARET

Ingénieure agronome formée à l'ISARA de Lyon, à Solagro depuis 2010, Marine Gimaret y a développé, avec succès, l'activité « agroécologie ». Elle a notamment conçu une plateforme d'échanges de pratiques et savoirs entre agriculteurs et professionnels (OSAE), plateforme qu'elle anime depuis 2015. Elle a coordonné plusieurs programmes européens d'accompagnement des agriculteurs et des territoires. Sa connaissance fine du monde agricole et de la chaîne aval, sa capacité à nouer des dialogues de qualité avec tous les acteurs et à construire des projets collectifs, expliquent son intégration dans l'équipe en charge des projets alimentaires territoriaux à Solagro. Elle a travaillé avec un panel de grandes entreprises agroalimentaires désireuses d'intégrer des critères de préservation de la biodiversité dans leurs référentiels. (Projet européen Life-Biostandard/Food and Biodiversity).



Éloïse DESCAMPS

Chargée d'études et stratégies territoriales. Diplômée de l'Institut d'Études Politiques (Sciences Po Lille), Éloïse s'est spécialisée dans l'action publique pour le développement durable des territoires ruraux (AgroParisTech). Elle accompagne les territoires dans la définition de leurs stratégies de transition énergétique, agricole, et alimentaire. Après diverses expériences en Afrique (APDRA, CIRAD), elle a rejoint Solagro pour renforcer les compétences de l'équipe dans le champ des sciences humaines et de l'évaluation des politiques publiques. Elle est intervenue sur les démarches de PAT de "Eau-Bassin Rennais", et du Livradois-Forez Grand Clermont.



Sylvain DOUBLET

Sylvain Doublet est responsable Bioressources à Solagro. Spécialisé dans l'étude de l'impact de différents systèmes agricoles sur les sols, l'eau et le climat, il a accompagné l'ADEME pour la mise au point et la diffusion de l'outil Climagri® (bilan énergie et GES des territoires ruraux). Il a piloté le projet de prospective Afterres2050 qui vise notamment à questionner l'usage des terres et de la biomasse (agricole et forestière) en France à l'horizon 2050 (travail mené également à l'échelle régionale). Il participe à des projets de R&D (soutenus par l'EU) portant sur l'adaptation de l'agriculture au changement climatique (AgriAdapt). En 2016, il a été nommé au conseil scientifique du département CEPIA de l'INRA.